



26. Dönem Milletvekili Genel Seçimi Almanya'nın Oyları değerlendirmesi

Genel olarak bu seçimlerde seçim organizasyonunun ve işleyişinin önceki seçimlere kıyasla daha düzenli, daha sakin ve daha şeffaf şekilde işlediğini gözlemliyoruz. Fakat yine de özellikle partilerin hem sandık başı için göndermiş oldukları sandık görevlilerinin, hem de müşahitlerinin özellikle mevzuata hakim olmadıklarını ve bu yüzden usulsüzlükler karşısında zayıf ya da yanlış davranışlarda bulduklarını gözlemledik.

I. SEÇİM YERİ VE SANDIK BAŞI

Ulaşım

Almanya'da 26. Dönem Milletvekili Genel Seçimi çoğu seçim bölgesinde T.C. Başkonsolosluklarında yapılmaktadır. Bu alanlar ulaşım açısından kolay ulaşılabilen yerlerdedir.

Sandık Alanı Düzeni

Sandıklar bazı bölgelerde konsolosluk bahçesine kurulan çadırlarda ya da kabinlerde kurulurken bazı bölgelerde fuar alanları gibi kiralanan yerlere kurulmuştur. Bazı sandık alanlarının küçüklüğünden kaynaklanan yer problemi özellikle yoğunluk olan zamanlarda müşahitlerin bütün sandık başı işlemlerini izlemesine engel olmaktadır.

Önceki seçim raporlarımızda belirttiğimiz oy verme kabinlerinin sandık kurulunun arkasında olması ve bu yüzden sandık kurullarının oy veren seçmeni takibinin zorluğu konusunda bir değişme olmadığını gözlemledik. Seçim sandıklarının ve sandık kurulunun oturduğu masalar en önde, oy kullanma kabinleri bu masaların arkasında (her sandık başı için 3 kabin yan yana bulunmaktadır). Bu düzen, seçmen oy kullanma kabinine girdiği andan itibaren sandık kurulu üyelerinin onları izleyememelerine ve usulsüzlük durumlarının takibini zorlaştırmaktadır. Yan yana bulunan bu oy verme kabinlerinin arasındaki mesafe oy vermeye giren kişilerin birbirine müdahale etmesine engel teşkil etmemektedir. Öte yandan örneğin Nürnberg seçim bölgesinde oy verme kabinleri sandık kurulu masalarının ön tarafında



bulunmaktadır ve kabinler, oy verme kabinine giren kişilerin birbirlerini görerek müdahalede bulunmayacağı şekilde yerleştirilmiştir.

Özellikle yoğun oy kullanımının olacağı öngörülen resmi tatil ya da hafta sonu gibi günlerde kapıda uzun kuyruklar oluşturan seçmenler sandık başlarına 10'ar ya da 20'şer gruplar halinde alınmaktadır. Bu durumun sandık başında olan yığılmaları ve gerilimi büyük ölçüde azalttığını düşünüyoruz. Ayrıca oy verme işleminin yoğun olduğu haftasonlarında sandık sayısının artırılması sandık başındaki yığılmaları engellediğinden sevindirici bir gelişmedir.

Acil Durumda Müdahale

Göze çarpan bir diğer önemli konu da bir çok seçim bölgesinde acil durumlarda müdahalede bulunabilecek bir sağlık ekibinin ve ambulansın seçim alanının etrafında hazır bulunmamasıdır.

Sandık Başı

Bazı seçim bölgelerinde bazı derneklerin sandık başında bulunma hakları olmadığı halde sandık sandık gezerek sandık kurulu üyeleriyle konuştuğu, onlara gül ve veya kartvizit dağıttığı gözlemlenmiştir.

202 sayılı genelge Madde 21 ve 22 itibarıyla sandık çevresinde ve sandık alanında bulunma hakkı olan kişiler tanımlanmıştır. Buna göre: Sandık çevresinde, sandık kurulu başkan ve üyeleri, adaylar, milletvekilleri, o sandık bölgesinde kayıtlı seçmenler ve o sandıkta görevli müşahitler ile bina sorumluları ve çağrı üzerine gelen görevli kolluk güçleri veya özel güvenlik görevlilerinden başka kimse bulunamaz. Şu kadar ki, siyasi partilerin İlçe Seçim Kuruluna bildirdikleri itiraza yetkili kişiler ile temsilciler, İlçe Seçim Kurulunca önceden kendilerine verilen belge ile sandık çevresinde bulunabilirler.

Sandık alanında bulunabilecekler: Sandık alanında, sandık çevresinde bulunma hakkına sahip kişiler ile seçimin güvenliğini sağlamakla görevli kolluk güçleri veya özel güvenlik görevlilerinden başka kimse bulunamaz.

Buna göre çeşitli derneklerin, grupların ya da organizasyonların kanunda belirtilen tanımlar haricinde sandık başında bulunabilme hakları yoktur.



Basın Özgürlüğü: Şeffaf seçimleri demokrasinin „Olmazsa olmaz“ı olarak gören Gurbetin Oyları, basın özgürlüğünün seçim süresince sağlanmasını şeffaf seçimlerin ayrılmaz bir parçası olarak görür. 298 Sayılı, seçimlerin temel hükümlerini içeren kanunun 82/1 maddesi ve yurt dışı seçimlerinin düzenleyen YSK'nın 202 sayılı genelgesinin 22/2 maddesinde „Medya mensuplarının; sandık çevresinde, sandık başı işlemlerine engel olmamak şartıyla, haber amacıyla görüntü almaları ve bilgi elde etmeleri serbesttir.“ ifadesi yer almaktadır. Basın mensuplarının seçim alanına girmesi bu seçimlerde engellenmemiştir.

Bazı seçim bölgelerinde özellikle oy vermenin yoğun olarak yaşandığı günlerde bazı partili sandık kurulu ve komisyon üyelerinin, kendi partilerine mensup kişileri sıra bekleyen insanların önüne geçirdiği, arka kapıdan gizli şekilde oy verme alanının içeriye aldığı ya da bu kişiler sanki görevliymiş gibi kısa yollardan içeriye soktukları gözlemlenmiştir. Bu durum özellikle oy verme işleminin rutin şekilde ilerlemesi için 10ar ya da 20şer gruplarla seçmenlerin sandık alanına alındığı durumlarda hem karışıklık yaratmış hem de hakkıyla dışarıda bekleyen vatandaşların haklarının yenmesine ve huzursuzluğa sebep olmuştur. Böyle durumlarda bu parti görevlilerinin özellikle sağduyulu davranmayarak haksız davranışlarda bulunmuş olmasını şiddetle kınıyoruz.

Sandık Kurulu Üyelerinin Çalışma Şartları

Sandık kurulu başkanları ve memur üyeleri bazı seçim bölgelerinde bütün seçim boyunca bazı seçim bölgelerinde ise dönüşümlü olarak görev yapmışlardır. Seçim süresi sabah 9:00'dan akşam yaklaşık 20:00'a kadar sürmektedir. Özellikle oy vermenin yoğun olduğu günlerde sandık kurulun başkan ve üyelerinin yorgunlukları ve bıkkınlıkları nedeniyle oy vermeye gelen seçmene gerekli açıklamaların yapılmadan oy kabineye gönderildiği tekrar gözlemlenmiştir. İlerdeki seçimlerde Yüksek Seçim Kurulu'nun yurt dışı için oy kullanma saatlerinin daha kısa belirlenmesi konusunu, yurt dışındaki komisyon başkanlarının görüşünü alarak, tartışmasını öneririz.

Bazı seçim bölgelerinde sandık kurulu üyelerinin günlük ücretlerinin banka hesaplarına yattığını fakat bazı seçim bölgelerinde bu ödemelerin elden sandık başında yapıldığını gözlemledik. Aynı şekilde örneğin Münih'te sandık başında bulunan bir partili üyenin bazı kişilere (kendilerini getiren sürücüye) ödeme yaptığını gözlemledik. Bu kişiye sorulduğunda yaptığı ödemelerin kayıtlı makbuzlarını göstermiştir. Sandık başında para



alışverişinin yapılması seçmenler arasında bazen şüphe uyandırabilmektedir. Bu tür alışverişlerin seçim alanında yapılmamasını tavsiye ederiz.

YSK tarafından seçim bitmesinden çok kısa bir süre alınan yeni bir kararla 24-25 Ekim Cumartesi ve Pazar günleri oy verme saati 9 saatten 12 saate çıkartılmıştır. Sandık kurulu üyelerinin oy verme süresinden yaklaşık bir saat kadar önce sandık başında bulunması gerekmesi ve seçim hazırlıkları işlemlerine (örneğin pusula ve zarfları sayma ve mühürleme) başlaması ve de oy verme işlemleri bittikten sonra zarf sayımı, oyların çuvallara konulması vs. gibi işlemleri yapmalarını gözünüzde bulundurduğumuzda görevlilerin çalışma saatleri 14 saati aşmıştır. Bu durum Almanya yasalarına aykırı olmakla beraber, sandık kurulu üyelerinin aşırı yorulmasına, görevlerini hakkaniyetleriyle yerine getirmemesine, dikkatsizlik ve bıkkınlıktan doğan umursamazlıklara sebep olmuştur. Bir sonraki seçimlerde sandık kurulu üyelerinin hakları korunarak çalışma süreleri mutlak sürele insani çalışma süresi içerisinde kalmalıdır. Bu durum hem yorgunluk ve bıkkınlıktan kaynaklanacak olan dikkatsizlikleri engelleyecek hem de sandık kurulu üyelerinin işlerini daha şevkle yapmalarına sebep olacaktır.

Seçim süresinin son dakika kararıyla değiştirilmesi, seçmenlerin bu konuda yeterli şekilde bilgilendirilmemesi (örneğin seçmenlere seçimin son günü sabah saatlerinde YSK tarafından gönderilen mail çoğu zaman seçim bittikten sonra görülmüştür) seçim prosedürüne olan güveni azaltırken son dakika alınan kararlar bir çok seçmen tarafından ciddiyetsizlik olarak nitelendirilmiştir. Öte yandan gözlemlerimize göre saat 19.00'dan sonraki seçim süresinde oy veren seçmen sayısı beklenen düzeyde artış göstermemiştir. Örneğin 24 Ekim Cumartesi günü son 2 saatte Hannover'de sadece 130, Stuttgart'ta ise sadece 200 kişi oy kullanmıştır.

Sandık Kurulu Üyeleri

Özellikle daha önceki seçimlerde çalışmış olan sandık kurulu üyelerinin daha bilgili ve daha tecrübeli olduğunu fakat bu görevi ilk defa yapan görevlilerin mevzuat konusunda yetersiz olduklarını gözlemledik.

En sık gözlemlediğimiz yanlış, sandık görevlilerinin gelen seçmenlere yapması gereken hatırlatmaları yapmamaları olmuştur. Çoğu seçim bölgesinde seçmenlere 'daha



‘önce oy kullandınız mı?’ diye sorulduktan sonra alınan evet cevabına karşılık ‘tamam o zaman buyrun içeriye oyunuzu kullanın’ diyerek, seçmenlerin birden fazla oy pusulası almasının yasak olduğu, oyunun fotoğrafının çekmesinin yasak olduğu vs. gibi çok önemli bilgiler hatırlatılmamıştır. Müşahitlerimizin bu durum karşısında yaptıkları uyarılara ‘bütün gün buradayız konuşa konuşa yoruluyoruz’ gibi baştan savma cevaplar verilerek bu usulsüz uygulama sürdürülmüştür.

Seçim alanlarındaki uygulamaların pürüzsüz, istisnasız ve itirazsız şekilde uygulanabilmesi için bu alanlara YSK tarafından atanacak olan müfettişlerin oy verme işlemlerini gözlemlesinin sandık kurullarının görevlerini daha ciddiyetle yapmaları konusunda önemli olabileceği kanısındayız.

Müşahitlerin durumu

Frankfurt, Nürnberg, Stuttgart, Essen gibi bazı seçim bölgelerinde müşahitlere konsolosluk tarafından üzerinde parti amblemi veya ismi olmayan müşahit kartları verilmiştir. Müşahitlerin seçim alanı içerisinde sadece bu kartlar ile görev yapabilmelerine izin verilmiştir. Bazı durumlarda bu kartlar yeterli sayıda hazırlanmadığı için bazı müşahitler partiden almış oldukları müşahit kartları olmasına ve seçim alanında bulunma hakları olmasına rağmen konsolosluk tarafından yeterli kart temin edilmediği için seçim alanı dışarısında kalmıştır.

Hamburg seçim bölgesinde müşahitler için sarfedilen ‘insanlar canları sıkılınca film izlemeye gelir gibi seçime geliyorlar’ sözü, görevliler tarafından müşahitliğin öneminin hala kavranamamış olmasını göstermesi açısından üzücüdür.

Müşahitler geçen seçimin aksine bu seçimde sorunsuz gözlem yapabilmektedir.

Bazı seçim bölgelerinde müşahitlerin sandık başına yaklaşmasına hala izin verilmemektedir. Geçen seçimlerde uygulanan, müşahitlerin masanın karşısında, bilgisayar ekranını göremeyecek şekilde bir alan şerit ile ayrılmış alanlarda bulundurulması bu seçimde de bazı seçim bölgelerinde uygulanmaktadır. Bu uygulama müşahitlerin sandık başındaki bütün işlemlerinin takibine (örneğin seçmenin daha önce oy verip vermediğinin SEÇSİS sisteminden kontrolü, seçmenin o seçim bölgesinde kayıtlı olup olmadığı gibi) engel teşkil etmektedir.



Bu sene müşahitlerimize örnek 502 sayılı Zarf Sayım Tutanağının ıslak imzalı kopyasının verilmesi konusunda zorluk çıkartılmamıştır.

Gurbetin Oyları Almanya ekibi olarak seçim alanına gitmeden önce müşahitlerimize sandık güvenliği eğitimi vermekteyiz. Öte yandan partilerin kendi müşahitlerinin, müşahitlik yapmanın hak ve görevleri konusunda yeterli bilgiye sahip olmadıklarını gözlemliyoruz. Mevzuatı yeterice bilmeyen müşahitlerin seçim alanında usulsüzlükler karşısında reaksiyonları zayıf ya da yanlış olabiliyor. Bu yüzden özellikle partilere seçim öncesinde müşahitlerini seçim mevzuatı hakkında eğitmelerinin büyük önem taşıdığını bir kez daha hatırlatırız.

Zarf ve Oy Pusulaları

Bu seçimde yine sandıklara ilk seçim günü yaklaşık 200 zarf ve pusulanın bulunduğu balyalar verilmiş gün sonunda kullanılmayan zarf ve pusulalar ertesi gün tekrar kullanılmak üzere tutanak karşılığında komisyona teslim edilmiştir. Ertesi gün komisyon tarafından sandık kuruluna öncelikle bu bir gün önceden kalan zarf ve pusulalar teslim edilmiştir. Gün içerisinde sandıkta zarf ve pusula bittiği takdirde komisyondan yaklaşık 200 zarf ve pusulanın bulunduğu yeni balyalar temin edilmiştir. Geçen genel seçimlerde gözlemlediğimiz yoğunluk durumunda gün içerisinde alınan pusula ve zarfların sayılmaması ve tutanak defterine alındığı sırada değil bir kağıda not edilerek akşam kalan ve kullanılan sayılarla sağlamasının yapılmasından sonra geçirilmesi güvensizlik uyandırmıştır. Bu seçimde bu duruma dikkat edilmesini önemle rica ederiz.

Bu seçimde dikkat çeken önemli bir nokta zarfların ağzlarının içlerine pusulalar konulduktan sonra düzgün şekilde yapışmamasıdır. Bu durum bir çok seçimde güvensizlik uyandırmıştır.

II. SANDIK BAŞINDA KULLANILAN SEÇSİS PROGRAMI ve OY VERME İŞLEMİ

Oy verme işlemi sırasında SEÇSİS aşağıdaki şekilde işlemektedir

1) Seçmenin TC kimlik numarası sisteme girilir ve sorgulama sonucunda nüfus kayıt bilgilerinin bulunduğu bir sonuç penceresi çıkar.



2) Bu sonuç penceresinde eğer seçmen doğru seçim bölgesinde sorgulanmışsa başka hiçbir uyarı çıkmamaktadır. Bu durumda bu pencerede sağ alt köşede „Oyu Kaydet“ butonu vardır ve seçmen oyunu sandığa attıktan sonra bu butona basılarak sisteme kaydedilir.

3) Seçmenin TC kimlik numarası sorgulaması yanlış seçim bölgesinde yapılırsa ekranda ufak bir pencere açılarak ‘Seçmen X seçim bölgesine kayıtlıdır’ ya da ‘Seçmen yurt içi seçmen kaydına kayıtlıdır’ gibi notlar çıkmaktadır. Böyle durumlarda sağ alt köşedeki „Oyu Kaydet“ butonuna tıklanamaz.

4) Kayıtlı olduğu seçim bölgesinde oy kullanmaya gelen seçmene bir başka sandık kurulu üyesi tarafından oy pusulası, zarf ve tercih mührü verilerek gerekli açıklamalar yapılır. Seçmen oyunu kullanmak üzere oy verme kabineye gönderilir.

5) Bu sırada seçmenin Ad Soyad, TC Kimlik No ve Baba Adı bilgileri sandık kurulunun bir üyesi tarafından seçmen listesine yazılır.

6) Seçmen oyunu kullanıp kabinden çıktıktan sonra zarfı sandığa atar.

7) Oyunu sandığa atan seçmene seçmen listesine adı yazılmış olan sıraya imzası attırılır, „Oyu Kaydet“ butonuna tıklanarak sisteme kaydı yapılır ve kimliği iade edilir.

Daha önceki seçimde yaptığımız incelemelerde bu işlemin ortalama bir seçmen için yaklaşık 3 dakika sürdüğünü gözlemledik. Yoğun oy kullanımının olduğu günlerde bile bütün bu basamakların düzgün şekilde mevzuata uygun olarak uygulanması bir zorunluluktur.

Yurt dışında yapılan seçimlerde seçmenler kayıtlı oldukları seçim alanında herhangi bir sandıkta oy kullanabilmektedir.

Yaptığımız incelemelerde bu işlemin ortalama bir seçmen için yaklaşık 3 dakika sürdüğünü gözlemledik. Yoğun oy kullanımının olduğu günlerde bir sandıkta oy veren seçmen sayısı 500’ün üstüne çıkmıştır. Bu eğer bütün basamaklar düzgün şekilde mevzuata uygun olarak uygulanırsa 25 saate tekabül etmektedir. Bu hesap bizlere oy vermeyi hızlandırmak ve pratikliği arttırmak için sandık başındaki işlemlerin düzgün biçimde işleminin neredeyse imkansız olduğunu göstermektedir. Oy vermek için gelen seçmenin, oy verdi kaydı çoğu zaman sorgulaması yapıldıktan hemen sonra yapılmış olup seçmenler oy



verme kabinine gerekli bütün açıklamalar yapılmadan gönderilmiştir. Gerekli açıklamayı almayan ve özellikle oy verme prosedürünü bilmeyen seçmenlerin ikinci bir oy pusulası istemesi, kabin içerisinde oyunun fotoğrafını çekmesi gibi usulsüzlükler yapmasına sebep olmuştur. Özellikle yoğun günlerde sandık kurullarının oyu kaydetme işlemini seçmenin zarfını sandığa atmadan önce ve sorgulamanın hemen akabinde yapmış olması mevzuata aykırıdır.

III. ŞİKAYETLER

Seçmenlerin şikayetleri: Özellikle daha önce seçmen kaydını kontrol etmemiş kişilerin kayıtlarının başka şehirlerde ya da Türkiye’de çıkması vakalarına yine sıklıkla rastladık. Bu durumda seçmenler oy kullanamadıkları için “Boşu boşuna mı o kadar yolu geldik!” diye dert yandıklarını gözlemledik. Bunun dışında bazı seçmenler “nasılsa ben bu konsoloslukta işlem yaptım ya da nasılsa bu konsolosluğun bağlı olduğu yerde yaşıyorum” düşüncesiyle kayıtlarının otomatik olarak o seçim bölgesinde olacağını düşünmüşler. Bazı durumlarda da aile üyelerinden bir tanesi “nasılsa ben bu konsolosluğa kayıtlıyım” diyerek diğer aile üyelerinin de otomatik olarak orada kayıtlı olacağını düşünmüşler. Bu kişiler ne yazık ki kayıtlarını kontrol etmediklerinden, başka seçim bölgesinde kayıtlı çıkmış olmaları durumunda yanlış seçim bölgesine geldiklerinden oy kullanamamışlardır. Seçim öncesinde seçmenlerin kayıtlarını kontrol etmelerinin gerekliliği önemle hatırlatılmalıdır. Seçmenlerin adreslerinin konsolosluklarda kayıtlı olduğu göz önünde bulundurulduğunda, YSK tarafından seçim öncesinde seçmenlere gerekli bilgilerin mektupla gönderilmesinin çok önemli olacağını ve seçime katılımı daha da arttıracığı düşüncesindeyiz.

Seçim esnasında bazı partiler tarafından seçmenlerin isimlerine gönderilen mektuplar bir çok seçmende huzursuzluk yaratmıştır. Kişisel bilgilerinin hangi kaynaklarca partilerle paylaşıldığını bilmeyen seçmenler oy kullanma esnasında konsolosluk görevlilerine suçlayıcı ithamlarda bulunmuşlardır. Almanya kişisel bilgileri koruma kanununa göre kişilere kendi izinleri dışında reklam amaçlı elektronik posta, mektup vs. gönderilmesi yasaktır. Öte yandan seçim esnasında bu mektupların gönderilmiş olması hem propaganda yasağına hem de Yurt Dışı İlçe Seçim Kurulu tarafından alınan 2015/665 no’lu karara aykırıdır. Bu konu ile ilgili yasal işlemlerin gerekli makamlarca başlatılmasının hem seçmenlerin huzuru hem de kanunlara uyulması bakımından büyük önem taşıdığını belirtiriz.



Almanya'da yaşayan ve oy kullanan seçmenlerin bu seçimde de daha önceki iki seçime olduğu gibi oyların kapalı olarak Türkiye'ye gönderilmesi konusunda şikayetlerini belirttiklerini ve oy sayımının Türkiye'de yapılacak olması yüzünden seçimin işleyişine güvenmediklerini söylediklerini gözlemledik. Bu güvensizlik bazı seçmenlerin 'Kullanacağız da ne olacak?' diyerek oy kullanmalarına engel teşkil etmektedir. Önümüzdeki seçimlerde kullanılan oyların yurt dışındaki seçim bölgelerinde sayılması için güvenli düzenlemelerin sağlanmasının önemli olduğunu tekrar hatırlatırız.

IV. EN ÇOK KARŞILAŞILAN USULSÜZLÜKLER

26. Dönem Milletvekili Genel Seçiminde yine en çok yaşanan usulsüzlükler mevzuatın yeterince bilmemesinden ve olması gerektiği gibi uygulanmamasından kaynaklanmaktadır. Oy verme esnasında en çok karşılaşılan usulsüzlükler oy verme kabinine birden çok kişinin girmesi, oy verme kabinlerinde seçmenlerinin birbirine müdahalede bulunması, oylarının fotoğrafını çekmesi, mührü basmaya engelinin olmamasına rağmen özellikle eşlerin birbiri için "o nereye basacağını bilmez, anlamaz" diyerek ısrarla birbirine telkinde bulunmaya çalışmalarıdır.

Özellikle aile üyeleri sandık başında birbirlerine telkinde bulunmak konusunda ısrarcı davranmaktadır. Örneğin Nürnberg seçim bölgesinde de sandık kurulu tarafından yanlışlıkla aynı oy verme kabinine yönlendirilen ve tesadüfen akraba olan iki seçmenden birisinin, yapılan yanlışlık düzeltilinceye kadar, diğer seçmenin oy pusulasını mühürlediği gözlemlenmiştir. Seçmenlere oy verme esnasında her bireyin kendi oyunu kullanmasının mecburi olduğunun bilincinin aşılması elzemdir.

En çok karşılaşılan zorluklardan durumlardan birinin zihinsel engelli vatandaşlarımızın oy kullanması sırasında gözlemledik. Bir çok zihinsel engelli vatandaşın, seçmen kayıtları bulunması sebebiyle oy kullandığı fakat yanındaki refakatçinin ısrarla zihinsel engelli ile birlikte oy kabinine girmek istedikleri ve bazı sandık kurulu başkanlarının buna müsaade ettiği gözlemlenmiştir. Zihinsel engellilerin durumu Genelge 202'de net bir şekilde belirtilmediği için sandık kurulu başkanları bu konuda bazen ne yapacaklarını bilememişlerdir. Bu durumda karşılaşılan usulsüzlüklerin önüne geçilmesi için bu vatandaşların oy kullanımını detaylı bir şekilde açıklayan bir maddenin genelgede mutlaka açıkça belirtilmesi gerektiğini düşünüyoruz. Ayrıca bir çok durumda Alman makamları



@AOylari



/AlmanyaniOylari

#SeçimSenin

www.gurbetinoylari.com



@GurbetinOylari



/GurbetinOylari



tarafından verilmiş fakat Türk makamlarına bildirilmemiş olan zihinsel engelli belgesiyle oy kullanılması göze çarpmıştır. Bu konudaki bilgilendirmenin daha şeffaf şekilde yapılması gerektiğini düşünüyoruz.

Özellikle oy kabine cep telefonu ile girme ve oyunun fotoğrafını çekme ve hatta sosyal medyada paylaşma konusunda büyük yaptırımların olmasını ve bu yaptırımların istisnasız uygulanması gerektiği kanaatindeyiz. Sosyal medyada yapılan ufak bir araştırma ile bir çok seçmenin oyunun fotoğrafını paylaştığı görülebilir. Seçim alanlarında bu konuda yaptığımız uyarılar sandık kurulu başkanları ve üyeleri tarafından , tutanak tutacaksınız da ne olacak boşu boşuna bizi uğraştırmayın' gibi bahanelerle dikkate alınmamış, seçmenlerin bu konuda caydırılmasından ziyade daha da teşvik edilmelerine sebep olmuştur.

Ayrıca Hannover seçim bölgesinde bir seçmenin başkasının kimliğiyle oy vermeye çalışmıştır. Bu olay seçmen oyunu kullanıp imzasını atarken farkedilmiş olup gerekli tutanaklar tutulmuştur.

Seçimlerin başlamasından sadece bir gün önce çıkartılan, nüfus kağıdı ve pasaport haricindeki kimlik belgeleri ile oy kullanılabilme izin veren yeni karar bazı durumlarda karışıklığa sebep olmuştur. Örneğin Stuttgart'ta bir seçmen Alman makamlarınca verilmiş olan oturum izni belgesiyle oy kullanmaya çalışırken durum müşahitler tarafından farkedilmiş ve buna engel olunmuştur. Bir başka olayda Hannover'de bir seçmen fotoğrafsız T.C. kimliği ile birlikte gösterdiği fotoğraflı Alman kimliği ile bir sandıkta oy kullanamazken aynı şekilde başka bir sandıkta oy kullanmasına izin verilmiştir.

Seçimlerde usulsüzlüklerin en kolay önüne geçilme yolu orada müşahit olarak görev yapmaktır. Birçok durumda, sandık başında müşahitlerin bulunmasının mevzuata aykırı uygulamalara karşı caydırıcı unsurunun olduğunu gözlemledik. Usulsüz uygulamalara karşı bilgili, bilinçli ve eğitimli müşahitliğin büyük önemi olduğunu tekrar hatırlatırız.

V. OY KULLANMADA SEÇMENLERİN DİKKAT ETMESİ GEREKENLER

Üzülerek belirtiriz ki bir çok seçmen oy kullanma sırasında dikkat edilmesi gereken durumlardan habersizdir. Bu konuda başta YSK olmak üzere siyasi partiler ve diğer sivil toplum kuruluşları tarafından seçmenleri bilinçlendirme çalışmaları yapılması gerektiğini

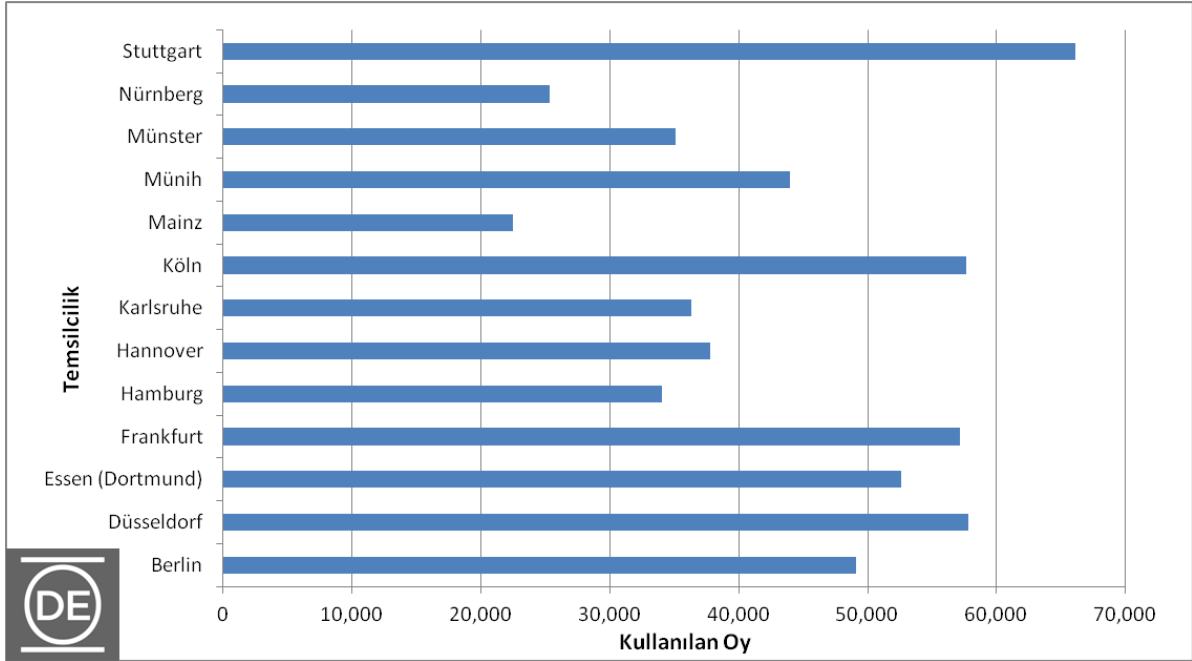


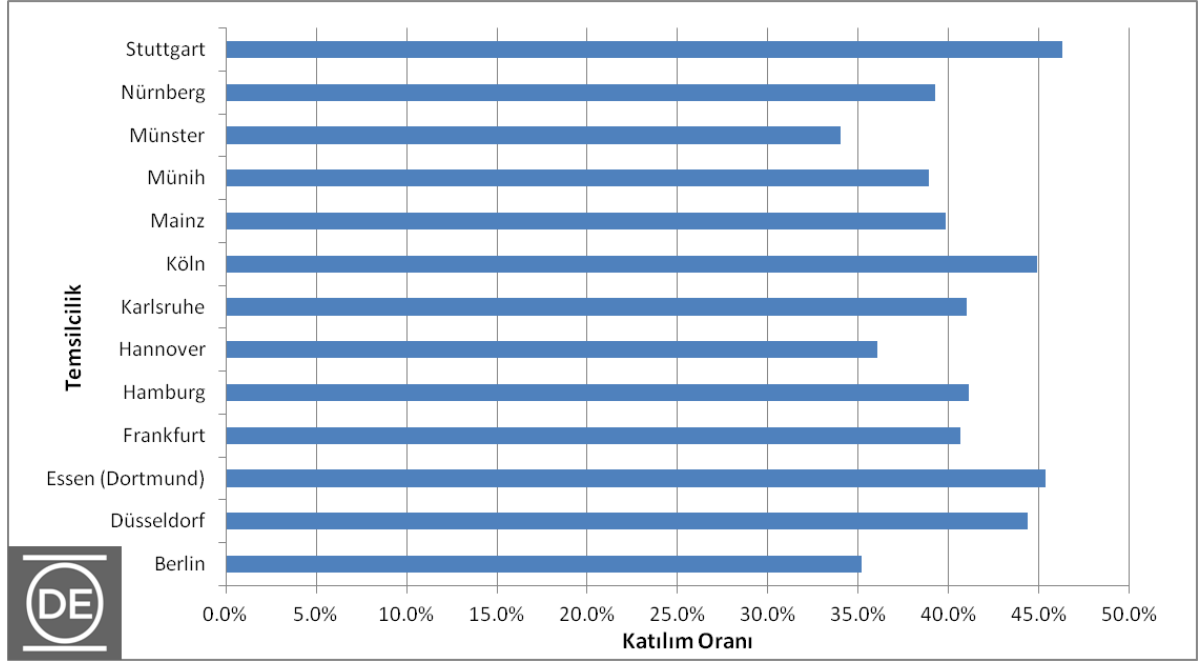
önemle belirtiriz. Oy kullanmada dikkat edilmesi gereken hususları ara raporumuzda bulabilirsiniz.

Bilinçli oy kullanımı hem geçersiz sayılacak oy sayısının azalmasına sebep olacak hem de sandık başında yapılan bir çok usulsüz davranışın önüne geçecektir.

VI. OY KULLANIMI

Almanyada 8-25 Ekim tarihleri arasında gerçekleşmiş olan 26. Dönem Milletvekili Genel Seçimini'nde kayıtlı olan 1411548 seçmenden 575587'si oy kullanmıştır. Böylece 25. Dönem Milletvekili Genel Seçimi'nde % 34,3 olan katılım oranı bu seçimde %40,8'e yükselmiştir.





Seçime katılım oranındaki artış sevindiricidir. Fakat sandık alanındaki bazı aksaklıklar ve sandık kurullarının ve komisyonların çalışma koşulları gözönünde bulundurulduğunda eğer gelecek seçimlerde katılım oranı %80'e çıkarsa, seçim mahallerinde kurulan düzenlerin yetersiz kalacağı şimdiden öngörülebilir.

Gurbetin Oyları Almanya ekibi- Almanya'nın Oyları olarak, 18 gün boyunca tüm zorluklara rağmen yorulmak bilmeden çalışan bütün gönüllülerimize teşekkürü borç biliriz. Ayrıca bize müşahit kartı vererek seçim alanlarında müşahitlik yapabilmemize yardımcı olan, gönüllü müşahitlerimizin seçim mahalline gidemediği günlerde bize tutanak ve bilgi paylaşımı konusunda destek olan siyasi partilere de gönülden teşekkürlerimizi iletiriz. 18 gün boyunca uzun süreler boyunca sandık başında görevlerini layıkıyla yerine getiren sandık kurulu üyelerini ve bu uzun seçim sürecinin sorunsuz yürümesini sağlayacak önlemleri alan komisyon üyelerini de tebrik ederiz.